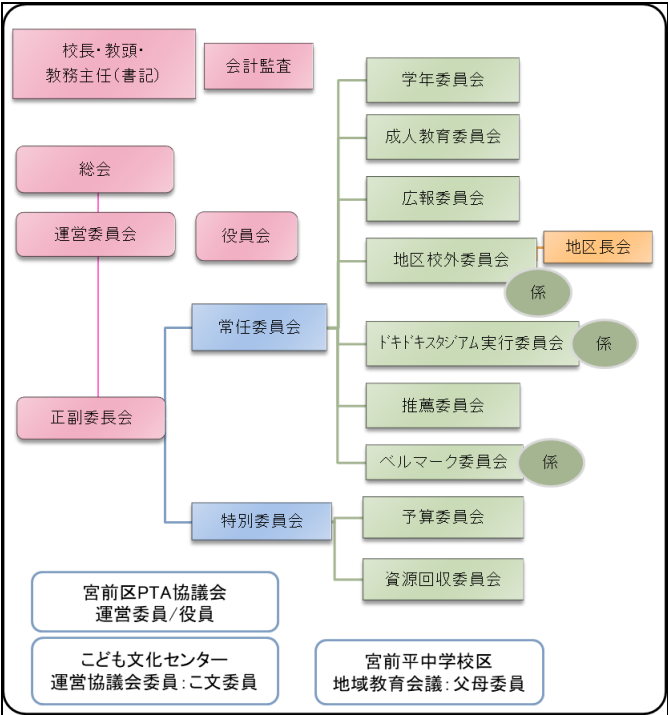


川崎市立富士見台小学校PTA（令和2年8月）

◇◇◇ P T A と は ◇◇◇

「保護者と教職員の会(Parent-Teacher Association)」の略。
児童の幸せのために、より良い保護者・教職員となるために相互に学び合い、協力するための活動を行う、自主独立の団体。PTAは一部の役員や委員のものではなく、会員一人ひとりのものである。
会員は、富士見台小学校児童の保護者と教職員で構成されている。教職員も一会員として各種活動に参加し、教務主任が書記を務める。また、何名かの教職員が各委員会の担当となる。



総 会

PTA全会員をもって構成される。
定期総会は毎年、年度始めに開催され、前年度の事業報告と決算報告・事業計画と予算案・その他必要な事項が審議・承認・決定される。
また、運営委員会が必要と認めるか、全会員の 7 分の 1 以上から要求があった場合、臨時総会を開催する。

運 営 委 員 会

総会で決定した基本方針に基づき、PTA活動が円滑に進められるよう、各事業の統括を行う。
・役員、各学年代表・副代表、各委員会正副委員長、地区校外委員会地区長、校長で構成
・各委員会の立案した事業が重複しないよう調整
・緊急を要する事態が生じた場合、本校PTAとしての意思決定をする場合がある

役 員 会 活動が円滑に行われるよう、各委員会の活動方向や内容把握、運営委員会の議案協議

- ・会 長 PTAの統括、総会・運営委員会等の招集、各種会議への出席・対外的な活動
- ・副 会 長 会長補佐・会長任務を代行する。各委員会のサポート
- ・会 計 PTA運営に関する会計を担当し、必要に応じて会計報告をする。
- ・書 記 運営委員会等の運営、議事の記録および報告、会長名文書作成、委員履歴カード/PTA 加入申込書/名簿の管理等
- ・会計監査 年 2 回の会計監査(必要に応じて中間監査あり)

常 任 委 員 会

【 学 年 委 員 会 】 子どもたちの充実した学校生活のため、学校と保護者の橋渡し役となり学校行事に協力
◎正/副委員長は、運営委員となり運営委員会に出席

前 期	後 期
学校説明会協力、PTA 総会への協力 スポーツフェスティバル準備・協力・反省会 学年委員全体会 宮前区 PTA 講演会、区 P 研修会参加	学年委員全体会 宮前区 PTA 講演会、区 P 研修会参加 入学説明会への協力 備蓄品配付

【 成人教育委員会 】 講座・講演等の「家庭教育学級」を年2回、企画・運営

◎クラブ活動：バレーボール、バドミントン、手芸、コーラス

◎正/副委員長は、運営委員となり運営委員会に出席

前 期	後 期
PTA 家庭教育学級説明会参加 区 P 研修会 成人教育委員第 1 回全体会 芸術鑑賞協力 第 1 回クラブ交流会 A 班：家庭教育学級（夏休み親と子の工作教室）準備 夏休み親と子の工作教室開催（7 月下旬） 「家庭教育学級だより」印刷・配付 区 P バレーボール大会応援 クラブ活動協力 B 班：活動開始、打ち合わせ	B 班：家庭教育学級準備 家庭教育学級開催 「家庭教育学級だより」印刷・配付 成人教育委員第 2 回全体会 第 2 回クラブ交流会 市 P コーラス大会鑑賞 区 P 活動報告会 クラブ活動協力、クラブ会員募集

【 広報委員会 】 会報『ふじみだい』の年2回発行

・学校行事、特集記事、PTA 活動の報告のための取材・紙面作り・編集会議・校正等の活動

◎正/副委員長は、運営委員となり運営委員会に出席

前 期	後 期
前期記事打ち合わせ、インタビュー・取材 宮前区 PTA 活動研修参加（2 回） 印刷会社との打ち合わせ、校正、印刷依頼 広報誌「ふじみだい」発行 後期活動打ち合わせ、インタビュー・取材	印刷会社との打ち合わせ、校正、印刷依頼 広報誌「ふじみだい」発行 ※各号発行後反省会

【 地区校外委員会 】 学校と地域の橋渡し役。登校班編成、地域行事協力、資源回収活動のとりまとめ

◎正/副委員長と各地区長は、運営委員となり運営委員会に出席

<地区校外係> 盆踊り（7 月）、ラジオ体操（夏休み）、土橋町内運動会（10 月）で活動を行う。

（事前説明会あり）

前 期	後 期
登校交通安全指導（4・8 月） 登校班名簿作成、登校班のサポート 担当世帯数・児童数の管理 地区長会 地区校外委員会全体会（4 月） 地区児童会への協力 地域ハットロール、ハットロール報告書作成・学校へ提出 こども 110 番情報交換会参加 地域行事（盆踊り）に協力、ラジオ体操 「地区校外委員会だより」発行 宮前区 PTA 活動研修会参加 こども 110 番 資源回収活動への協力 安全点検マップ作成	登校班のサポート 担当世帯数・児童数の管理 地区長会 地区校外委員会全体会（11 月） 地域ハットロール、ハットロール報告書作成・学校へ提出 地域行事（土橋町内運動会）に協力 「地区校外委員会だより」発行 地区校外委員会（新委員） 地区児童会への協力 宮前区巡回ハットロール活動情報交換会参加 資源回収活動への協力 感謝状作成

【 ドキドキスタジアム実行委員会 】

◎子どもたちがゲームやクラフトなどのブースを回る「ドキドキスタジアム」（PTA 主催）の企画、運営

◎正/副委員長は、運営委員となり運営委員会に出席

<ドキドキスタジアムお手伝い係> ドキドキスタジアムのお手伝いとして開催日（11 月）を含め数回活動

前 期	後 期
ドキドキスタジアム実行委員会全体会 リーダー会・ブース会・ブース全体会 外部団体へのご挨拶 委員・係担当ブース決め ドキニュース発行 昔遊び つくし会さんへの講習会参加	ドキドキスタジアム実行委員会全体会 リーダー会、ブース会・ブース全体会 来賓案内状送付、プログラム配付 前日準備 ドキドキスタジアム開催 アンケート集計、来賓お礼状送付、備品確認 反省会、ドキニュース発行

【 推薦委員会 】 全会員より役員・会計監査・委員・係の選出を行う

◎正/副委員長は、運営委員となり運営委員会に出席

前 期	後 期
役員・会計監査候補者推薦活動 欠員等の再募集	役員・会計監査候補者の公募・信任投票 次年度委員選出、父母委員・こ文委員選出 係選出(翌年度 4 月～5 月)

【 ベルマーク委員会 】 ベルマークの集計・発送・助成金の管理

◎正/副委員長は、運営委員となり運営委員会に出席

＜ベルマーク係＞ ベルマーク活動全般(主に設置、回収、集計)をサポート

前 期	後 期
ベルマーク回収箱設置 「ベルマークだより」発行 インクカードリッジ回収・整理・発送 ベルマーク集計	インクカードリッジ回収・整理・発送 ベルマーク回収箱撤収 回収ベルマーク集計 「ベルマークだより」発行

特 別 委 員 会

【 予算委員会 】 役員会計＋各委員会数名ずつで構成

◎今年度の事業内容を基に、来年度の事業方針を盛り込んで予算を編成し、予算案を作成

予算委員会発足(11月)	予算案承認・決定
第1回予算委員会(1月)	予算委員会解散
第2回予算委員会(4月)	

【 資源回収委員会 】 副会長＋地区校外委員(正副委員長＋地区長)で構成

◎資源回収活動が円滑に行われるよう、管理・運営・統括を行う。

資源回収委員会の開催 「資源回収だより」(春号・冬号)発行 奨励金申請(7月・1月)	集積所看板の管理、集積所協力先への挨拶状配付 資源回収状況へのチェック 奨励金使用の承認
--	--

その他(以下は校外での活動となります)

【 川崎市宮前区PTA協議会 】 宮前区内公立学校 PTA をもって組織する協議会。

※宮前区PTA協議会運営委員

宮前区内公立学校PTAをもって組織する協議会の運営委員として活動。役員(副会長)が担当する。

◇主な活動内容 ・区P、市Pの総会への出席、区Pの運営委員会に出席(年11回)

・区Pの専門委員会(総務成人・広報・事業)のいずれかに所属

※川崎市宮前区PTA協議会(役員・会計監査)

宮前区内公立学校PTAをもって組織する協議会の役員、会計監査として活動する。

宮前平中学校区全会員より1名選出。任期は1年。宮前区PTA協議会の推薦委員会により選出。

【 宮前平中学校区地域教育会議 】宮前平中学校区に在住する全ての子どもに関わる諸団体・住民が一
堂に会する会議で、企画・運営を行う。

※父母委員

全会員の中より1名選出。任期は1年。平日の会議(月1回、18:30～)、土曜か日曜のイベント(年3回程度)
◇活動内容(どちらかに所属) ・子どもへの取り組みを考える「子ども部会」:地域安全マップ作り、ロボット教室など
・大人への取り組みを考える「大人部会」:パソコン教室、おとこの料理教室
※上記の他、「ふれあい音楽会」を全体で開催(例年2～3月)

【 こども文化センター運営協議会 】 地域が主体となったこども文化センターの運営を図る協議体。

※こども文化センター運営協議会委員(こ文委員)

全会員の中より1名選出。任期は1年。平日の会議(2ヶ月に1～3回、18時 or 19時～、宮前平こども
文化センターにて)、土曜か日曜のイベント(年に4回。すべての行事、会議は子どもと一緒に参加可能)
◇活動内容:宮前平こども文化センターの運営について協議し、事業運営について参画する委員として活動

=====

《ポイント制度について》 本校では、PTA活動の参加の目安として、ポイント制度を採用しております。立候補をしなくても、立候補者が定数に満たない場合は、保有ポイント数の少ないPTA会員から抽選となります。立候補者が定数に満たない場合の抽選において、保有ポイント同数の場合、委員未経験者と地区校外委員未経験者を先に抽選対象とします。

※地区校外委員は、保有ポイント関係なく地区ごとの選出となり、1家庭1回はご協力をお願いしています

3ポイント	役員※・宮前区PTA協議会役員
2.5ポイント	運営委員 (地区校外委員会正副委員長、地区長)
2ポイント	運営委員 (地区校外委員会を除く各委員会正副委員長、学年代表・副代表)
1.5ポイント	各委員会リーダー・ドキドキスタジアム実行委員会書記および会計・推薦委員会書記
1ポイント	会計監査・各委員会委員、父母委員、こ文委員
0.5ポイント	ドキドキスタジアムお手伝い係、ベルマーク係、地区校外係

※役員のみポイントを在学中の兄弟姉妹で分けて付与することが可能です。

抽選順	① 0ポイント	⑦ 1.5ポイント (委員1回+係1回:地区校外未経験者)
	② 0.5ポイント	⑧ 1.5ポイント (委員1回+係1回:地区校外経験者 or 1.5ポイントの委員1回)
	③ 1ポイント(係2回)	⑨ 2ポイント(係4回)
	④ 1ポイント(地区校外委員未経験者)	⑩ 2ポイント(地区校外委員未経験者)
	⑤ 1ポイント(地区校外委員経験者)	⑪ 2ポイント(地区校外委員経験者)
	⑥ 1.5ポイント(係3回)	

※兄弟姉妹での考慮は致しません(例:上のお子さまで地区校外委員経験あり、下のお子さまで地区校外委員経験なしの場合、委員選出の抽選時には下のお子さまは地区校外委員経験者とはなりません)

＜永久免除制・運営委員除外について＞

会長経験者 : 1期活動で永久免除
会長以外の役員: 同じ役を連続2期活動で永久免除
委員会正副委員長および地区校外委員会地区長: 同じ委員会で連続2期活動で永久免除
運営委員経験者: 次年度より運営委員選出については除外※
(未就学児を含むすべての兄弟姉妹に適用、ただし立候補は妨げない)

※委員履歴カードに「〇〇年運営経験者」スタンプを押します。卒業時に委員履歴カードはお返ししますが、兄弟姉妹すべてのお子様が入学されるまで保管をお願いします(委員名簿が5年保存で、履歴が確認できない場合があるため)